

Description générale :



Documentation :

- Data sheet
- Dimensions
- Schémas électriques
- Plan de bornier
- Sur demande : PV test

Type de matériel : Armoire de commande pour motopompe diesel
Référence du matériel : ACPD-NFPA20-12V/24V
Lieu de fabrication : EU

Norme de référence : Règle NFPA20
Tension de l'instrumentation : 12V ou 24V
Tension de l'alimentation : 220 V (208-240Vac 50-60 Htz)

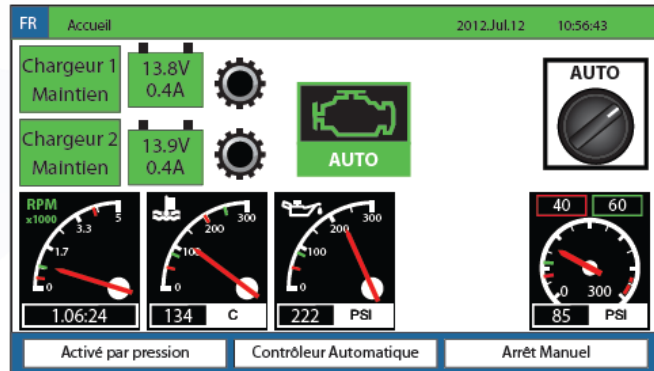
Dimensions / Poids:

- ✓ 700 * 600 * 228mm
- ✓ 40 kgs

Caractéristiques générales :

- ✓ Interface opérateur ViZiTouch Light
- ✓ Coffret IP55 acier avec revêtement peinture RAL 3000
- ✓ 2 chargeurs de batterie indépendants (lecture tension et courant)
- ✓ Enregistrement des pressions et des événements et définition des points de consigne de départ et d'arrêt
- ✓ Affichage de la tension et du courant des batteries
- ✓ Bouton cycle d'essai manuel par activation d'une électrovanne
- ✓ Sélecteur maître Manuel-Hors-Auto
- ✓ Boutons poussoirs Démarrage (2)
- ✓ Bouton Arrêt
- ✓ Terminaux pour départ à distance et départ par vanne de déluge
- ✓ Minuterie de départ séquentiel programmable (Délai au démarrage)
- ✓ Capteur de pression et électrovanne d'essai montés à l'extérieur
- ✓ Alarme sonore
- ✓ Contacts d'alarme à distance
- ✓ Minuterie programmable pour essai hebdomadaire
- ✓ Cycles de démarrage
- ✓ Arrêt automatique programmable (Minuterie de marche minimale)

Ensemble de jauges :



- ✓ Interface :
 - avec écran tactile
 - Multilingue
 - Protégé par mot de passe
- ✓ Enregistrement des données du moteur
 - pression huile
 - température liquide de refroidissement
 - Tachymètre
 - Paramètres pour vitesse de marche et survitesse (calibré sur chantier)
 - Bouton poussoir d'essai et de réarmement

Alarmes :

- | | |
|--|---|
| <ul style="list-style-type: none"> ✓ visuelles <ul style="list-style-type: none"> ○ Engin en marche ○ Essai périodique ○ Cycle de démarrage ○ Sel. maitre en pos. Auto ○ Sel. maitre en pos. Manuelle ○ Sel. maitre en Pos. Arrêt ○ Température ambiante salle de pompes (oF ou oC) | <ul style="list-style-type: none"> ✓ Visuelles et sonores <ul style="list-style-type: none"> ○ Vitesse excessive ○ Défaut batterie #1 & batterie #2 ○ Bas niveau de carburant ○ Basse pression d'huile ○ Défaut chargeur #1 & chargeur #2 ○ Bas niveau réservoir d'eau ○ Haut temp. de moteur ○ Alimentation CA disponible ○ Fuite réservoir de carburant ○ Refus de démarrer ○ Basse temp. salle de pompes ○ Défaut pendant la marche ○ Haut niveau de carburant ○ Sur pressurisation du système |
|--|---|

Contacts d'alarme :

- ✓ Moteur en marche (2x)
- ✓ Alarme défaut commun du contrôleur (regroupant)
 - Défaut chargeur #1 & Chargeur #2
 - Défaut lecture de pression
 - Perte d'alimentation CC

- ✓ • Alarme défaut commun du moteur (regroupant)
 - Haut temp. du moteur
 - Défaut batterie #1 & batterie #2
 - Vitesse excessive
 - Refus de démarrer
 - Perte de continuité cct #1 & #2
 - Basse pression d'huile
- ✓ Alarme défaut commun salle de pompes (regroupant)
 - Bas niveau de carburant
 - Fuite réservoir de carburant sur option
 - Bas niveau réservoir d'eau
 - Haut niveau de carburant
 - Basse pression d'aspiration
 - Perte d'alimentation CA
- ✓ Sel. M.A.A en position AUTO
- ✓ Sel. M.A.A en position Manuel ou Arrêt

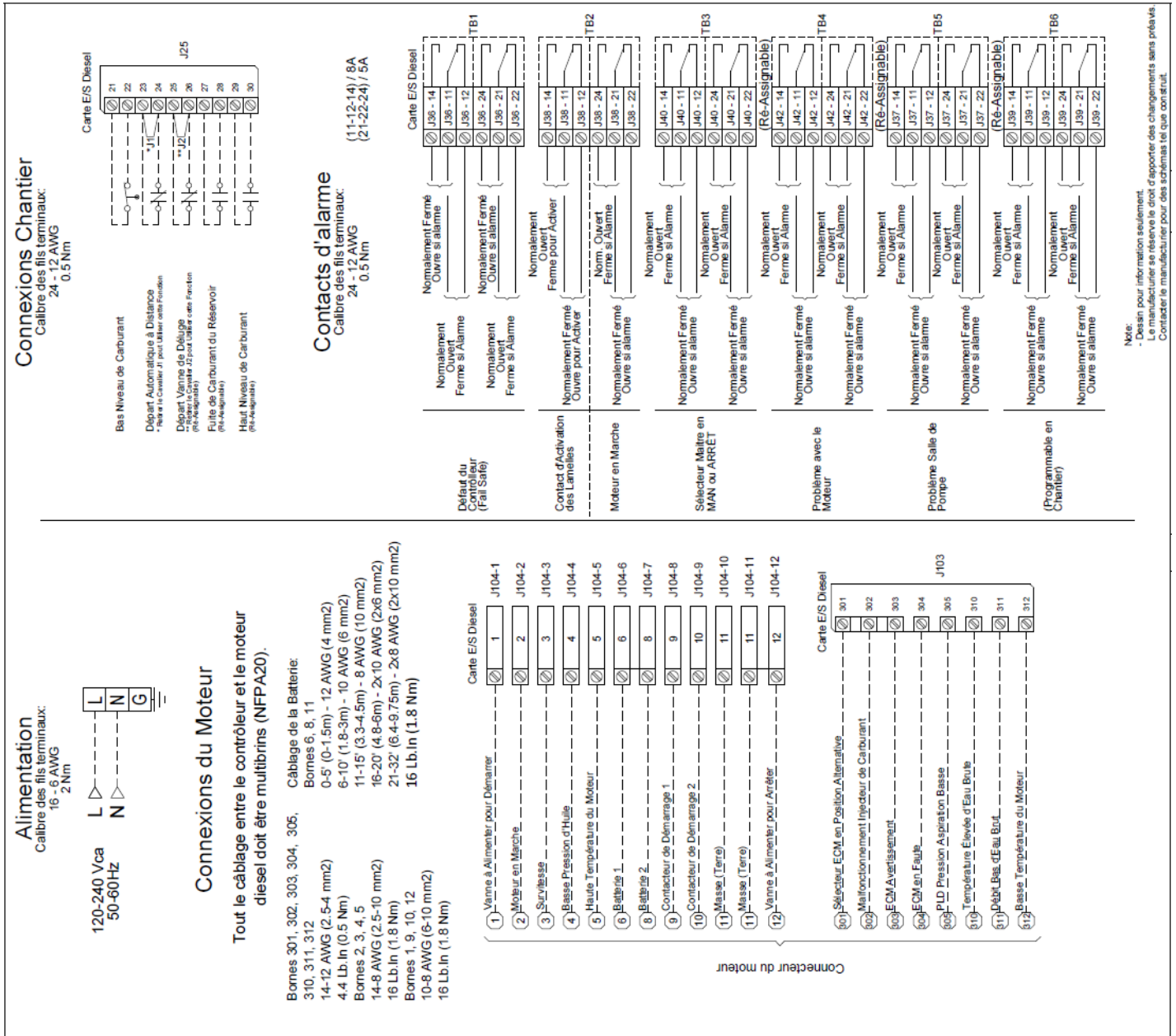
Lecture et Enregistrement des Pressions et Événements :

- ✓ Transmetteur de pression et électrovanne d'essai pour eau douce
- ✓ Raccord de ligne de pression de 1/2" Femelle NPT
- ✓ Connexion de drain de 3/8"
- ✓ Nominale pour une pression entre 0-500psi (calibré à 0-300psi)
- ✓ Montage extérieur sous couvercle de protection étanche
- ✓ Lecture de pression périodique avec dates et heures
- ✓ Événements avec dates et heures
- ✓ Sur opération régulière, les événements peuvent être tenus en mémoire jusqu'à 5 ans
- ✓ Données accessibles à partir de l'écran tactile
- ✓ Transférable à travers un port USB sur une mémoire externe

Opération :

- | | | |
|----------------------|---|--------------------------------|
| ✓ Bouton Sélecteur | ○ Manuel-Arrêt-Auto | |
| | ○ Protégé par un couvercle cadenassable | |
| ✓ Départ Automatique | ○ Départ sur détection d'une chute de pression | |
| | ○ Départ à distance venant d'un équipement automatique | |
| ✓ Départ Manuel | ○ Bouton poussoir Démarrage 1 et / ou 2 | |
| | ○ Bouton poussoir de Cycle d'Essai Manuel | |
| | ○ Départ sur ouverture d'une vanne de déluge | |
| | ○ Départ à distance venant d'un équipement manuel | |
| ✓ Cycle de démarrage | ○ 6 tentatives de démarrage consécutives | |
| | ▪ 3 X 15s démarrage de la batterie 1 ou 2 alternativement | |
| | ▪ 15s de repos entre chaque tentative de démarrage | |
| ✓ Arrêt | ○ Manuel à l'aide du bouton Arrêt | |
| | ○ Automatique après la fin de la minuterie de marche minimale | |
| ✓ Minuterie | Adjustable & Visualisable | ○ Minuterie de marche minimale |
| | | ○ Délais à l'arrêt |
| | | ○ Minuterie d'essai périodique |
| ✓ Activation | Indications visuelles | ○ Avec pression |
| | | ○ Sans pression |
| ✓ Mode | | ○ Automatique |
| | | ○ Non-automatique |

Borniers de l'armoire de commande :



Options :

- ✓ Support mécano soudé
- ✓ Coffret en inox
- ✓ Tropicalisation du coffret